

BUGUTSHUMISWA YA PAIA: VHUFARAGWAMA HA VUNDU LA LIMPOPO



LIMPOPO

PROVINCIAL GOVERNMENT
REPUBLIC OF SOUTH AFRICA

BUGUTSHUMISWA YA KHETHEKANYO YA 14

YA

**THUTHUWEDZO YA
MULAYO WA TSWIKELO YA
MAFHUNGO, WA
2000**

(MULAYO WA NOMBORO YA 2 WA 2000)

PHINDULELO YA VHUSUMBE (7TH)

**Yo dzudzanywa u ya nga khethekanyo ya 14 ya Mulayo wa 2
wa 2000 Thuthuwedzo ya Tswikelo ya Mafhungo (sa zwe wa
khwinisiswa zwone)**

BUGUTSHUMISWA YA PAIA: VHUFARAGWAMA HA VUNDU LA LIMPOPO

DATUMU YA U DZUDZANYA:

08/07/2019

DATUMU YA NDOVHOLOLO:

23/12/2021

BUGUTSHUMISWA YA PAIA: VHUFARAGWAMA HA VUNDU LA LIMPOPO

MBEKANYO YA ZWI RE NGOMU

NOMBORO YA TSHITENWA	SIAṬARI
1. Mutevhe wa Akronimi na Khautshedzo ya maipfi	3
2. Ndivho	4
3. U vhumbiwa ha muhasho	5
4. Mbumbo ya Tshiimiswa	5
5. Zwidodombedzwa zwa vhukwamani zwa ndeme	7
6. Mbuletshedzo ya ndulamiso dzoṭhe dzi re hone malugana na Mulayo	8
7. Nyendedzi ya kushumisele kwa PAIA	9
8. Mbuletshedzo ya thero dza rekhodo dzine dza farwa nga tshiimiswa na khethekanyo dza rekhodo dzine dza farwa nga muhasho	12
9. Khethekanyo dza rekhodo dza Vhufaragwama ha Vundu la Limpopo dzine dza wanala muthu a songo ita khumbelo ya tswikelo	14
10. Tshumelo dzine dza wanala nga mirado ya lushaka	16
11. U shela mulenzhe ha lushaka kha u bveledzwa ha Mbekanyamaitele	18
12. U shumiwa ha mafhungo a muthu ene muṅe	18
13. U wanalea ha bugutshumiswa	22
14. Mbadelo dzo randelwaho	22
15. Rekhodo dzine dza sa kone u wanala	23
16. U laṭwa ha rekhodo	23
17. U khwiniswa ha bugutshumiswa	23
FOMO YA 2: Khumbelo ya tswikelo ya rekhodo	24
FOMO YA 4: Tswikiso ya khumbelo ya khaṭhululo ya nga ngomu	28
TSHIPIḌANYENGEDZEDZWA TSHA B: Mbadelo malugana na zwiimiswa zwa lushaka	31

BUGUTSHUMISWA YA PAIA: VHUFARAGWAMA HA VUNDU LA LIMPOPO

1. MUTEVHE WA AKRONIMI NA KHAUTSHEDZO YA MAIPFI

1.1	“PAIA”	Mulayo wa Thuthuwedzo ya Tswikelo ya Mafhungo wa Nomboro ya 2 wa 2000;
1.2	“DIO”	Mufarisa Muofisiri wa Mafhungo;
1.3	“IO”	Muofisiri wa Mafhungo;
1.4	“MEC”	Murao wa Khorotshitumbe
1.5	“LPT”	Vhufaragwama ha Vundu la Limpopo;
1.6	“PFMA”	Mulayo wa Ndangulo ya Masheleni a Lushaka wa Nomboro ya 1 wa 1999 sa zwe wa khwinisiswa zwone;
1.7	“POPIA”	Mulayo wa Tsireledzo ya Mafhungo a Muthu ene muhe wa Nomboro ya 4 wa 2013;
1.8	“IM”	Mulanguli wa Mafhungo;
1.9	“MFMA”	Mulayo wa Ndangulo ya Masheleni a ha Masipala
1.10	“MTEF”	Muhanga wa Tshinyalelo ya Tshifhinga tsha Vhukati
1.11	“IR”	Mulavhelesi wa Mafhungo
1.12	“EAP”	Mbekanyamushumo ya u thusa Vhashumi
1.13	“CSD”	Databeisi ya Vhanetshedzi vha tshumelo ya Vhukati
1.14	“SSA”	Zhendedzi la Tsireledzo ya Lushaka
1.15	“MIE”	Tsenguluso ya Ndangulo ya Mikhwa
1.16	“GEPF”	Tshikwama tsha Phensheni ya Vhashumeli vha Muvhuso
1.17	“ICT”	Thekhinolodzhi ya Vhudavhidzani ha Mafhungo
1.18	“HRM”	Ndangulo ya Vhashumi
1.19	“RM”	Ndangulo ya Rekhodo

BUGUTSHUMISWA YA PAIA: VHUFARAGWAMA HA VUNDU LA LIMPOPO

2. NDIVHO YA BUGUTSHUMISWA YA PAIA

Bugutshumiswa iyi ya PAIA i shumiswa nga nnyi na nnyi u -

- 2.1 t̄ola tshaka dza rekhodo dzine dza nga vha dzi tshi vho wanala kha Vhufaragwama ha Vundu la Limpopo, hu si na t̄hox̄ea ya u swikisa khumbelo ya tshiofisi ya PAIA;
- 2.2 p̄fesesa n̄dila ya u ita khumbelo ya tswikelo ya rekhodo dza Vhufaragwama ha Vundu la Limpopo;
- 2.3 wana tswikelo ya zwidombedzwa zwa vhukwamani zwo teaho zwa vhathu vhane vha ḁo thusa nnyi na nnyi nga rekhodo dzine a khou t̄oḁou dzi swikelela;
- 2.4 ḁivha maga oḁhe a ndulamiso a re hone u bva kha Vhufaragwama ha Vundu la Limpopo malugana na khumbelo ya tswikelo ya rekhodo, phanḁa ha musu tshi tshi kwama Mulanguli kana Khothe;
- 2.5 t̄anḁavhudza tshumelo dzine dza wanala nga mirḁo ya tshitshavha u bva kha Vhufaragwama ha Vundu la Limpopo, na n̄dila ya u swikelela tshumelo dzenedzo;
- 2.6 t̄anḁavhudza nyendedzi ya kushumisele kwa PAIA, sa zwe wa khwinisiswa zwone nga Mulangi na n̄dila ine ha nga wanala tswikelo yawo;
- 2.7 wana arali tshiimiswa tshi tshi ḁo shuma mafhungo a muthu ene muḁe, ndivho ya u shuma mafhungo a muthu ene muḁe na t̄hanḁavhudzo ya khethekanyo dza vhathu na mafhungo kana khethekanyo dza mafhungo ane a tshimbilelana nao;
- 2.8 ḁivha arali Vhufaragwama ha Vundu la Limpopo ho dzudzanya u pfukisela kana u shuma mafhungo a muthu ene muḁe nḁa ha Riphabuḁiki ya Afrika Tshipembe na vhaḁanganedzi kana khethekanyo dza vhaḁanganedzi vhane vha nga n̄etshedzwa mafhungo a muthu ene muḁe; na
- 2.9 u ḁivha arali Vhufaragwama ha Vundu la Limpopo vhu na maga a tsiredzo o fanelaho u kwhaḁhisedza tshidzumbe, vhungoho na u wanalea ha mafhungo ane a fanela u shumiwa a muthu ene muḁe.

BUGUTSHUMISWA YA PAIA: VHUFARAGWAMA HA VUNDU LA LIMPOPO

3. U VHUMBIWA HA VHUFARAGWAMA HA VUNDU LA LIMPOPO

Vhufaragwama ha Vundu la Limpopo ho vhumbiwa u ya nga khethekanyo ya 17 ya Mulayo wa Ndangulo ya Masheleni a Lushaka wa 1 wa 1999 (sa zwe wa khwinisiswa zwone nga Mulayo wa 29 wa 1999).

3.1. Ndivhotiwa/Vhufihindleli ha Vhufaragwama ha Vundu la Limpopo (LPT)

Tshiimiswa tshi na vhuifihindleli ho tou tshi livhaho ha u shumisa, u langa kana u lavhelesa milayo khathihi na ndaulo dzayo i tevhelaho: -

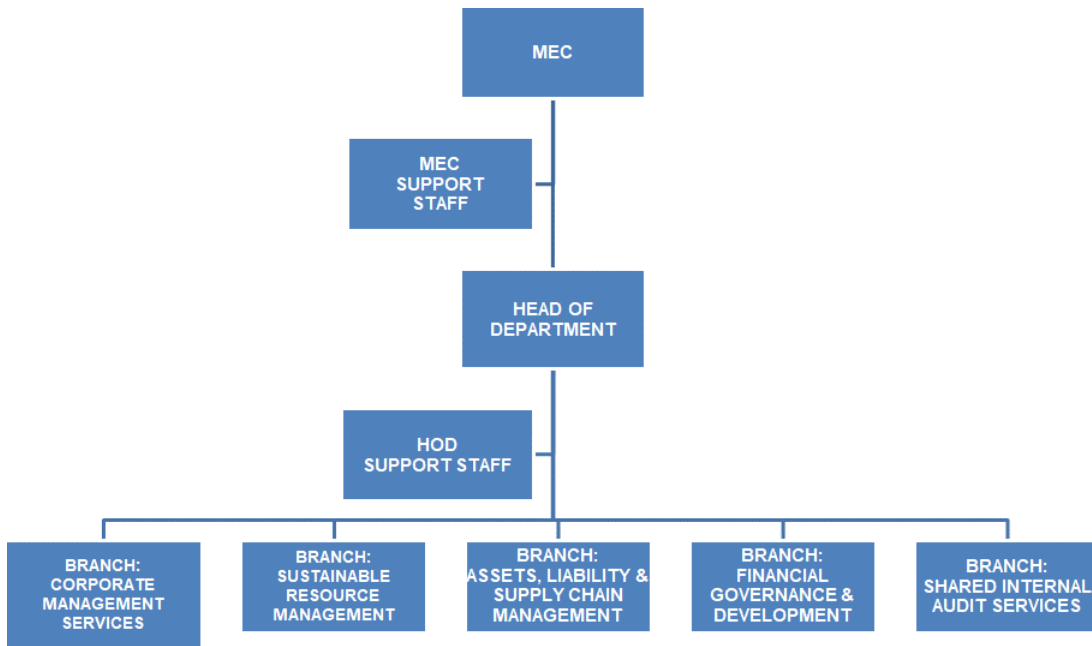
- 3.1.1. Mulayo wa Ndangulo ya Masheleni a Nnyi na nnyi wa 1999 (sa zwe wa khwinisiswa zwone nga mulayo wa 29 wa 1999);
- 3.1.2. Mulayo wa Ndangulo ya Masheleni a ha Masipala wa 56 wa 2003;
- 3.1.3. Mulayo wa Khovhekanyo ya Mbuelo ya Nwaha nga Nwaha;
- 3.1.4. Mulayo wa Mukovho; na
- 3.1.5. Mulayo wa Nzudzanyo dza Mukovho

4. MBUMBO YA VHUFARAGAMA HA VUNDU LA LIMPOPO NA MISHUMO YA HONE

4.1. Mbumbo

MEC
VHASHUMIVHATIKEDZI OFISINI YA MEC
THOHO YA MUHASHO
VHASHUMIVHATIKEDZI OFISINI YA HOD
DAVHI: TSHUMELO DZA NDANGULO YA MUTANGANELWA
DAVHI: NDANGULO YA MBETSHELWA DZI RE NA NDALAMO
DAVHI: NDANGULO YA NDAKA, VHUFIHINDULELI & NDUNZHENDUNZHE YA NYISEDZO
DAVHI: KULANGELE & MVELEDZISO YA ZWA MASHELENI
DAVHI: TSHUMELO DZA ODITHI YA NGA NGOMU DZA MUTANGANELWA

BUGUTSHUMISWA YA PAIA: VHUFARAGWAMA HA VUNDU LA LIMPOPO



BUGUTSHUMISWA YA PAIA: VHUFARAGWAMA HA VUNDU LA LIMPOPO

4.2. Mishumo

Mishumo na maanda a vhufaragwama ha vundu yo netshedzwa kha Mulayo nga fhasi ha khethekanyo ya 18(1) na ya (2) dza Mulayo wa Ndangulo ya Masheleni a Nnyi na nnyi, 1999 (Mulayo wa Nomboro ya 1 wa 1999):

“(1) Vhufaragwama ha vundu vhu fanela –

- (a) u dzudzanya mugaganyagwama wa vundu;
- (b) u langula u shumiswa ha mugaganyagwama wa vundu;
- (c) u bveledza na u ṭụṭuwedza u vha khagala na ndangulo kwayo malugana na mbuelo, tshinyalelo, ndaka na milandu ya mihasho ya vundu na ya zwiimiswa zwa tshitshavha zwa vundu; na
- (d) u khwạhisedza mbekanyamitele dzaho dza zwa masheleni a dzi kwami mbekanyamitele dza zwa ekonomi dza lushaka nga n̄ila i si yavhūi.

(2) Vhufaragwama ha vundu –

- (a) vhu fanela u bvisa ndaela dza vhufaragwama ha vundu dzi fhambanaho na Mulayo wa Ndangulo ya Masheleni a Nnyi na nnyi (PFMA);
- (b) vhu fanela u shumisa PFMA na minwe milayo na zwilinganyo zwo randelwaho zwa lushaka na zwa vundu, hu tshi katelwa na maitete na sisịṭeme ya u khethekanya i fanaho inwe na inwe, kha mihasho ya vundu;
- (c) vhu fanela u tevhedza Mulayo wa Khathekanyo ya Mbuelo wa n̄waha nga n̄waha, na u lavhelesa khathihi na u sedzulusa u shumiswa ha Mulayo uyo kha zwiimiswa zwa nnyi na nnyi zwa vundu;
- (d) vhu fanela u lavhelesa na u sedzulusa u shumiswa ha milayo na zwilinganyo zwa lushaka na zwa vundu kha zwiimiswa zwa nnyi na nnyi zwa vundu;
- (e) vhu nga thusa mihasho ya vundu na zwiimiswa zwa nnyi na nnyi zwa vundu kha u bveledza ndangulo ya zwa masheleni i shumaho zwavhūi, ine ya vhuyedza nahone i re khagala;
- (f) vhu nga ṭọdisisa sisịṭeme inwe na inwe ya ndangulo ya zwa masheleni na ndangulo ya nga ngomu i shumiswaho nga muhasho wa vundu kana nga tshiimiswa tsha nnyi na nnyi tsha vundu;
- (g) vhu fanela u dzhenelela nga u dzhia maga o teaho, ane a nga katela u fara masheleni, u itela u shumana na u pfukwa ha PFMA ho kalulaho kana hune ha dzulela u itiwa nga muhasho wa vundu kana nga tshiimiswa tsha nnyi na nnyi tsha vundu;
- (h) vhu fanela u netshedza mafhungo mañwe na mañwe nga u ṭavhanya ane a

BUGUTSHUMISWA YA PAIA: VHUFARAGWAMA HA VUNDU LA LIMPOPO

toqwa nga Vhufaragwama ha Lushaka zwi tshi ya nga PFMA; nahone

- (i) vhu nga ita zwiwe na zwiwe zwine zwa vha zwa ndeme kha u bvedza vhuifhinduleli haho nga ndila ine ya vhuyedza.”

BUGUTSHUMISWA YA PAIA: VHUFARAGWAMA HA VUNDU LA LIMPOPO

5. ZWIDODOMBEDZWA ZWA VHUKWAMANI ZWA NDEME ZWA TSWIKELO YA MAFHUNGO ZWA VHUFARAGWAMA HA VUNDU LA LIMPOPO

5.1. Thoho ya Muhasho (IO) ndi Mufarisa Muofisiri wa Mafhungo (DIO) u ya nga Mulayo.

Dzina : Vho Gavin Charles Pratt
Nomboro ya luṅingo : (015) 298 7176
Imeili : prattgc@treasury.limpopo.gov.za
Nomboro ya fekisi : 015 295 7010

5.2. Thoho ya Muhasho vho nea Mulanguli wa Mafhungo (IM) wa Muhasho vhuḍifhinduleli ha u vha Mufarisa Muofisiri wa Mafhungo kha muhasho.

Dzina : Vho Ndibuwo Ramuntshi
Nomboro ya luṅingo : 015 298 7107
Imeili : Ramuntshin@treasury.limpopo.gov.za
Nomboro ya fekisi : 015 295 7010

MAFHUNGO NGA U ANGAREDZA

5.3. Zwidodombedzwa zwa vhukwamani nga u angaredza zwa tswikelo ya mafhungo

Imeili: io@treasury.limpopo.gov.za; na
dio@treasury.limpopo.gov.za

5.4. Diresi ya Poswo ya Ofisi Khulwane

Diresi ya Poswo
Private Bag X9486
POLOKWANE
0700

Diresi ya Tshitarata
46 Hans van Ransburg Street
POLOKWANE
0700

Nomboro dza lulingo (Vhutanganedzathingo):
(015) 298 7000

Nomboro ya Fekisi
(015) 295-7010

Diresi ya imeili nyangaredzi ya muhasho:

info@treasury.limpopo.gov.za

Webusaithi ya muhasho:

www.limttreasury.gov.za

BUGUTSHUMISWA YA PAIA: VHUFARAGWAMA HA VUNDU LA LIMPOPO

6. MBULETSHEDZO YA NDULAMISO DZOṬHE DZI RE HONE MALUGANA NA MULAYO KANA U KUNDELWA U SHUMA NGA VHUFARAGWAMA HA VUNDU LA LIMPOPO

a) Khumbelo ya khaṭhululo ya nga ngomu

Muhumbeli kana muṅwe muthu a nga swikisa khumbelo ya khaṭhululo ya nga ngomu malugana na tsheo ya muofisiri wa mafhungo kana ya mufarisa muofisiri wa mafhungo. Khumbelo ya khaṭhululo i nga swikiswa kha MEC wa muhasho, kana kha muthu o tiwaho nga MEC nga u tou ṅwala, kha zwiṅwe na zwiṅwe zwa zwiitisi zwi tevhelaho:

- u hanelwa u ṅetshedzwa tswikelo; kana
- Thendara kana mbadelo dza mutengo wa u humbela u ya nga khethekanyo ya 22(1) ya **PAIA**; kana
- mutengo wa tswikelo une wa fanela u badelwa wo kalulesa; kana
- thendara kana mbadelo ya diposithi u ya nga khethekanyo ya 22(2) ya **PAIA**; kana
- tsheo ya Muofisiri wa Mafhungo ya u ṅetshedza khumbelo ya tswikelo; kana
- u engedzedzwa ha tshifhinga u ya nga khethekanyo ya 26(1) ya **PAIA**; kana
- u hanelwa u ṅetshedzwa tswikelo ya rekhodo nga ṅḁila ye dza humbelwa ngayo, u ya nga khethekanyo ya 29 (3) ya **PAIA**;
- u kundelwa u bvisela rekhodo khagala; kana
- u hanelwa u ṅetshedzwa khumbelo ya u vhetshela thungo mbadelo.
- Tsheo yo dzhiwaho u ya nga khethekanyo ya 22; 26(1) kana ya 29(3)

Tshipiḁa tsha 4, Ndimya ya 1 tsha Mulayo tshi ṅetshedza matshimbidzele ane a fanela u tevhedzwa kha khumbelo dza khaṭhululo dza nga ngomu malugana na tsheo dza muofisiri wa mafhungo kana dza mufarisa muofisiri wa mafhungo kha zwiṅwe zwiimiswa zwa nnyi na nnyi.

b) Maitele a u swikisa mbilahelo kha Mulangi wa Mafhungo (IR) kana tshiimiswa tshiṅwe na tshiṅwe tshi langaho; na/kana

Ndimya ya 10, khethekanyo ya 74 na ya 75 ya Mulayo wa POPI i ṅetshedza matshimbidzele ane a fanela u tevhedzwa musi hu tshi swikiswa mbilahelo kha Mulangi wa Mafhungo kana tshiimiswa tshiṅwe na tshiṅwe tshi langaho malugana na u dzhenelela huṅwe na huṅwe kha tsireledzo ya mafhungo a muthu ene muṅwe ya data nga muofisiri wa mafhungo kana nga mufarisa muofisiri wa mafhungo wa zwiṅwe zwiimiswa zwa nnyi na nnyi. Khethekanyo ya 74 i ṭalusa zwauri: -

BUGUTSHUMISWA YA PAIA: VHUFARAGWAMA HA VUNDU LA LIMPOPO

- Muthu muñwe na muñwe a nga swikisa mbilahelo kha Mulangi nga ndila na fomo yo randelwaho ine ya khou khwaṭhisedza u dzhenelela kha tsireledzo ya ya muñe wa mafhungo;
- Tshigwada tshi kwameaho kana muthu a nga, u ya nga khethekanyo ya 63(3), swikisa mbilahelo kha Mulangi nga ndila na fomo yo randelwaho arali a kana tshi songo farea zwavhuḍi nga tsheo ya muhaṭuli.

c) Maitele a u kwama Khothe ine ya vha na maanda u itela u wana thuso yo fanelaho.

Muhumbeli kana tshinwe tshigwada tsho bulwaho kha khethekanyo ya 74(1) na ya (2) vha nga ita khumbelo khothe ya thuso yo fanelaho fhedzi u ya nga khethekanyo ya 82 nga murahu ha musu muhumbeli onoyo kana tshinwe tshigwada tshenetsho tsho no shumisa matshimbidzele oṭhe a khumbelo ya khaṭhululo ya nga ngomu malugana na tsheo ya muofisiri wa mafhungo wa Vhufaragwama ha Vundu la Limpopo sa zwe zwa netshedziswa zwone kha khethekanyo ya 74.

Tshipiḍa tsha 4, Ndimu ya 2 ya Mulayo tshi netshedzwa matshimbidzele ane a fanela u tevhedzwa kha maitele a u kwama Khothe ine ya vha na maanda a thuso yo fanelaho kha khumbelo dza khaṭhululo malugana na tsheo dza muofisiri wa mafhungo kana mufarisa muofisiri wa mafhungo wa zwiñwe zwiimiswa zwa nnyi na nnyi.

7. NYENDEDZI YA KUSHUMISELE KWA PAIA NA NDILA YA U SWIKELELA NYENDEDZI

7.1. Mulangi, u ya nga khethekanyo ya 10(1) ya PAIA, o khwinisa na u ita uri Nyendedzi yo khwiniswaho ya nga ha kushumisele kwa PAIA (“Nyendedzi”), nga ndila na tshivhumbeo tsho leluwaho u pfesesa, sa zwine zwa nga ṭodeisa zwone nga muthu ane a khou tama u shumisa pfanelo inwe na inwe sa zwe zwa lavheleliswa zwone kha PAIA na POPIA.

7.2. Nyendedzi i a wanala nga luambo luñwe na luñwe lwa tshiofisi.

7.3. Nyendedzi yo bulwaho afho nṭha i na mbuletshedzo ya -

7.3.1. zwipikwa zwa PAIA na POPIA;

BUGUTSHUMISWA YA PAIA: VHUFARAGWAMA HA VUNDU LA LIMPOPO

7.3.2. diresi ya poswo na ya fhethu, nomboro ya luṅingo na ya fekisi na, arali
i hone, dīresi ya poswo ya eḷekithironiki ya-

7.3.2.1. Muofisiri wa Mafhungo wa tshiimiswa tshinwe na tshinwe tsha nnyi
na nnyi, na

BUGUTSHUMISWA YA PAIA: VHUFARAGWAMA HA VUNDU LA LIMPOPO

- 7.3.2.2. Mufarisa Muofisiri wa Mafhungo muñwe na muñwe wa tshiimiswa tshinwe na tshinwe tsha nnyi na nnyi na tsha phuraivethe o tholiwaho u ya nga khethekanyo ya 17(1) ya PAIA¹ na khethekanyo ya POPIA²;
- 7.3.3. nḡila na tshivhumbeo tsha khumbelo ya-
- 7.3.3.1. tswikelo ya rekhodo ya tshiimiswa tsha nnyi na nnyi tsho lavhelelwaho kha khethekanyo ya 11³; na
- 7.3.3.2. tswikelo ya rekhodo ya tshiimiswa tsha phuraivethe tsho lavhelelwaho kha khethekanyo ya 50⁴;
- 7.3.4. thuso i wanalaho u bva kha Muofisiri wa Mufhungo wa tshiimiswa tsha nnyi na nnyi u ya nga PAIA na POPIA;
- 7.3.5. thuso i wanalaho u bva kha Mulangi u ya nga PAIA na POPIA;
- 7.3.6. ndulamiso dzoṭhe dzi re mulayoni dzi wanalaho malugana na vhukando kana u kundelwa u dzhia vhukando malugana na pfanelo kana mushumo wo ṅetshedzwaho kana u kombetshedzwaho nga PAIA na POPIA, hu tshi katelwa na nḡila ya u swikisa-
- 7.3.6.1. khumbelo ya khaṭhululo ya nga ngomu;
- 7.3.6.2. mbilahelo kha Mulangi; na
- 7.3.6.3. khumbelo kha khothe malugana na tsheo ya muofisiri wa mafhungo wa tshiimiswa tsha nnyi na nnyi, tsheo ya khumbelo ya khaṭhululo ya nga ngomu

¹ Khethekanyo ya 17(1) ya PAIA- Hu tshi itelwa ndivho ya PAIA, tshiimiswa tshinwe na tshinwe tsha nnyi na nnyi, zwi tshi ya nga theo ya mulayo i langaho u tholiwa ha vhashumi vha tshiimiswa tsha nnyi na nnyi tshi kwameaho, tshi fanela u ta vathu vha tshivhalo tshenetsho sa vhafarisa muofisiri wa mafhungo sa zwine zwa vha zwa ndeme kha u ita uri tshiimiswa tsha nnyi na nnyi tshi kone u swikelelea nga hune zwa konadzea ngaho kha vhahumbeli vha rekhodo dzatsho.

² Khethekanyo ya 56(a) ya POPIA- Tshiimiswa tshinwe na tshinwe tsha nnyi na nnyi na tsha phuraivethe tshi fanela u ita mbetshelwa, nga nḡila yo randelwaho kha khethekanyo ya 17 ya Mulayo wa Ṁhuthuwedzo ya Tswikelo ya Mafhungo, hu na tshanduko dzo fanelaho, dza vhuimo ha vathu vha tshivhalo tshenetsho, arali vha hone, sa vhafarisa vhaofisiri vha mafhungo sa zwine zwa nga zwo fanela u shuma mishumo na vhuḡifhinduleli sa zwe zwa sumbedziswa zwone kha khethekanyo ya 55(1) ya POPIA.

³ Khethekanyo ya 11(1) ya PAIA- Muhumbeli u fanela u ṅetshedzwa tswikelo ya rekhodo ya tshiimiswa tsha nnyi na nnyi arali muhumbeli onoyo a tshi khou tevhedza ṭhoḡea dzoṭhe dza matshimbidzele dzine dza vha kha PAIA dzi tshimbilelanaho na khumbelo ya tswikelo ya rekhodo yeneyo; nahone tswikelo ya rekhodo yeneyo i sa khou haniwa nga mulandu wa zwiitisi zwiñwe na zwiñwe zwa u hana zwo lavhelelwaho kha Ndimba ya 4 ya Tshipiḡa itshi.

BUGUTSHUMISWA YA PAIA: VHUFARAGWAMA HA VUNDU LA LIMPOPO

⁴ *Khethekanyo ya 50(1) ya PAIA- Muhumbeli u fanela u n̄etshedzwa tswikelo ya rekhodo ya tshimiswa tsha phuraivethe arali -*

- a) *rekhodo yeneyo i tshi khou t̄oḡelwa u shumisa kana u tsireledza p̄fanelo in̄we na in̄we;*
- b) *muthu onoyo a tshi tevhedza t̄hoḡea dza matshimbidzele dzine dza vha kha PAIA dzi tshimbilelanaho na khumbelo ya tswikelo ya rekhodo yeneyo; nahone*
- c) *tswikelo ya rekhodo yeneyo i sa khou haniwa nga mulandu wa zwiitisi zwinwe na zwinwe zwa u hana zwo lavhelelwaho kha Ndimā ya 4 ya Tshipiḡa itshi.*

BUGUTSHUMISWA YA PAIA: VHUFARAGWAMA HA VUNDU LA LIMPOPO

kana tsheo nga mulangi kana tsheo ya tshoho ya tshiimiswa tsha phuraivethe;

7.3.7. mbetshelwa dza khethekanyo ya 14⁵ na ya 51⁶ dzine dza tōḡa uri tshiimiswa tsha nnyi na nnyi na tsha phuraivethe, u ya nga u fhambana hazwo, u dzudzanya bugutshumiswa, na ḡḡila ya u swikelela bugutshumiswa;

7.3.8. mbetshelwa dza khethekanyo ya 15⁷ na ya 52⁸ dzine dza ḡetshedza u dzumbululwa ha u tou ḡiimisela ha khethekanyo dza rekhodo nga tshiimiswa tsha nnyi na nnyi na tsha phuraivethe, nga u fhambana hazwo;

7.3.9. ḡḡivhadzo dzi bviswaho u ya nga khethekanyo ya 22⁹ na ya 54¹⁰ malugana na mbadelo dzine dza fanela u badelwa zwi tshi tshimbilelana na khumbelo dza tswikelo; na

7.3.10. ndaulo dzo itwaho u ya nga khethekanyo ya 92¹¹.

7.4. Miraḡo ya tshitshavha i nga tōla kana u ita khophi dza Nyendedzi u bva ofisini dza zwiimiswa zwa nnyi na nnyi kana dza phuraivethe, hu tshi katelwa na ofisini ya Mulangi, nga tshifhinga tsha mushumo tsha nga misi. Nyendedzi i nga dovha ya wanala -

7.4.1. ho tou itwa khumbelo kha Muofisiri wa Mafhungo;

7.4.2. u bva kha webusaiti ya Mulangi

(<https://www.justice.gov.za/inforeg/>).

⁵ Khethekanyo ya 14(1) ya PAIA- Muofisiri wa mafhungo wa tshiimiswa tsha nnyi na nnyi u fanela u ita uri bugutshumiswa ine ya vha na mafhungo o tevhokanywaho kha phara ya 4 afho ḡḡha i wanele nga nyambo dza tshiofisi dzine dza nga swika zwadzo tharu.

⁶ Khethekanyo ya 51(1) ya PAIA- Tshoho ya tshiimiswa tsha phuraivethe i fanela u ita uri bugutshumiswa ine ya vha na mbuletshedzo ya mafhungo yo tevhokanywaho afho ḡḡha kha phara ya 4 i wanale.

⁷ Khethekanyo ya 15(1) ya PAIA- Muofisiri wa mafhungo wa tshiimiswa tsha nnyi na nnyi, u fanela u ita uri hu wanale nga ḡḡila yo randelwaho mbuletshedzo ya khethekanyo ya rekhodo dza tshiimiswa tsha nnyi na nnyi dzine dza sokou wanala muthu a songo thoma a ita khumbelo ya tswikelo

⁸ Khethekanyo ya 52(1) ya PAIA- Tshoho ya tshiimiswa tsha phuraivethe, nga u tou nanga, i nga ita uri hu wanale nga ḡḡila yo randelwaho mbuletshedzo ya khethekanyo ya rekhodo dza tshiimiswa tsha phuraivethe dzine dza sokou wanala muthu a songo thoma a ita khumbelo ya tswikelo

⁹ Khethekanyo ya 22(1) ya PAIA- Muofisiri wa mafhungo wa tshiimiswa tsha nnyi na nnyi ane ha itwa khae khumbelo ya tswikelo, u fanela u ita ḡḡivhadzo ya u tōḡa uri muhumbeli a badele mutengo wa u humbela wo randelwaho (arali u hone), phanḡa ha musi khumbelo i tshi shumiwa.

¹⁰ Khethekanyo ya 54(1) ya PAIA- Tshoho ya tshiimiswa tsha phuraivethe ine ha itwa khayō khumbelo ya tswikelo i fanela u ita ḡḡivhadzo ya u tōḡa uri muhumbeli a badele mutengo wa u humbela wo randelwaho (arali u hone), phanḡa ha musi khumbelo i tshi shumiwa.

¹¹ Khethekanyo ya 92(1) ya PAIA i ḡetshedza zwauro –“Minisiḡa a nga, nga ḡḡivhadzo kha Gurannḡa ya Muvhuso, ita ndangulo malugana na - (a) mafhungo maḡwe na maḡwe ane a tōḡiwa kana u tendelwa nga Mulayo uyu uri a randelwe;

BUGUTSHUMISWA YA PAIA: VHUFARAGWAMA HA VUNDU LA LIMPOPO

- (b) *mafhungo mañwe na mañwe ane a tshimbilelana na mitengo yo lavhelelwaho kha khethekanyo dza 22 na 54;*
- (c) *ndivhadzo iiwe na iiwe ine ya todiwa nga Mulayo uyu;*
- (d) *ndila i fanaho ine ya fanela u shumiswa nga muofisiri wa mafhungo wa tshiimiswa tsha nnyi na nnyi musi a tshi dzhia tseo ya khethekanyo ya rekhodo dzine dza fanela u wanala u ya nga khethekanyo ya 15; na*
- (e) *mafhungo mañwe na mañwe a zwa ndaulo kana matshimbidzele ane a vha a ndeme kha u nea maanḁa mbetshelwa dza Mulayo uyu.”*

BUGUTSHUMISWA YA PAIA: VHUFARAGWAMA HA VUNDU LA LIMPOPO

8. MBULETSHEDZO YA THERO DZA REKHODO DZINE DZA FARWA NGA TSHIIMISWA NA KHETHEKANYO DZA REKHODO DZINE DZA FARWA NGA VHUFARAGWAMA HA VUNDU LA LIMPOPO

Thero dza rekhodo dzine dza farwa nga tshiimiswa	Khethekanyo dza rekhodo dzine dza farwa kha thero inwe na inwe
Mañwalo na Pulane dza Tshiřirathe dzhiki	<ul style="list-style-type: none"> - Mivhigo ya ñwaha nga ñwaha, Pulane ya Tshiřirathedzhiki, Pulane dza Kushumele dza ñwaha nga ñwaha. - Mivhigo ya u țola na u sedzulusa; - Mivhigo ya khwiniso ya nyisedzo ya tshumelo. - Muvhigo wa vhadzulapo - Mivhigo ya kushumele kwa muhasho. - Mbekanyamaitele dza Muhasho - Marifhi a mafhungo. - Pulane ya Tshiřirathedzhiki ya Muhasho - Bugutshumiswa dza Matshimbidzele/Maitele
Ndaulo ya zwa Masheleni	<ul style="list-style-type: none"> - Mivhigo ya mugaganyagwama na makumedzwa a Muhanga wa Tshinyalelo ya Tshifhinga tsha Vhukati (MTEF). - Zwitamennde zwa Mbuelo, zwa Bannga, zwa Kheshe na zwa mbadelo ya dziakhaunthu. - Ndangulo ya ndunzhendunzhe ya nyisedzo/ oda dza u renga na khumbelo dza thundu na tshumelo. - Redzhisiřara ya ndaka. - Muvhigo wa mbuelo - Mbekanyamaitele dza mbuelo - Muvhigo wa Mugaganyagwama naTshinyalelo ya Vundu na ya Zwiimiswa zwi shumisanaho na muvhuso - Rekhodo dza Kulangele kwa zwa Masheleni na Mveledziso ya Sisiteme, tsumbo, notsi dza ndaela.
Vhashumi	<ul style="list-style-type: none"> - Mbekanyamaitele na matshimbidzele a HR; - Zwikhala zwa mushumo zwo kungedzelwaho; - Rekhodo dza vhashumi; - U guda na mveledziso tsumbo, pulane dza mveledziso ya zwikili na vhugudisi; - Rekhodo dza Mveledziso ya Vhashumi na Ndangulo ya vhukoni ha Vhaswa;

BUGUTSHUMISWA YA PAIA: VHUFARAGWAMA HA VUNDU LA LIMPOPO

Thero dza rekhodo dzine dza farwa nga tshiimiswa	Khethekanyo dza rekhodo dzine dza farwa kha thero inwe na inwe
	<ul style="list-style-type: none"> - Pulane na mbalombalo dza ndinganelo mushumoni; - Fomo dza khumbelo ya mushumo; - Pulane dza tshirathedzhiki dza Vhashumi; - Rekhodo dza zwishumiswa zwa u vhulunga mushumo na vhudavhidzanikule; - Pulane na rekhodo dza livi; - Rekhodo dza zwishumiswa na vhashumisi vha thekhinodzhi ya mafhungo; - Rekhodo dza Vhushumisani Mushumoni; - Rekhodo dza u galatsha na u shumisa vhashumi; - Mivhigo ya u tolwa ha zwa tsireledzo na MISS - Rekhodo dza Mbekanyamushumo ya Thusedzo ya Vhashumi (EAP). - Mivhigo ya HIV- AIDS. - Mbumbo ya tshiimiswa - U sudzuluwa ha vhashumi; - Rekhodo dza Mafhungo a zwa Masheleni a Vhashumi; - Rekhodo dza u enda na Vhuendedzi dza Vhashumi; - Rekhodo dza nzudzanyo ya vhashumi na tzedzuluso ya mishumo; - Rekhodo dza Ndambedzo ya u huvhala Mushumoni nga tshifhinga tsha mushumo; - Rekhodo dza inthaviwu dza u tutshela mushumo;

BUGUTSHUMISWA YA PAIA: VHUFARAGWAMA HA VUNDU LA LIMPOPO

9. KHETHEKANYO DZA REKHODO DZA VHUFARAGWAMA HA VUNDU LA LIMPOPO DZINE DZA WANALA MUTHU A SONGO ITA KHUMBELO YA TSWIKELO

Khethekanyo	Lushaka lwa linwalo	Dzine dza wanala kha Webusaithi	Dzi wanala ho tou itwa khumbelo
Manwalo o wanaho thendara	- Thendara dzo kungedzelwaho	X	
	- Dzina la o wanaho thendara	X	
	- Maitele a u renga	X	
	- Ndivhadzo dza u renga	X	
Theo ya mulayo/ Ndaulo	Ndaulo dza Vhufaragwama	X	
	Ndaulo na Theo ya mulayo ya MFMA	X	
	Phirisela dza MFMA	X	
	Mbekanyamaitele dza MFMA	X	
Manwalo a Tshirathedzhiki (Pulane na Mivhigo)	- Mbonwasia ya Tshimiswa (Mbonalonyangaredzi, Ndivhotiwa, Mishumo, Mivhigo ya Nwaha nga nwaha;	X	
	- Pulane ys Tshirathedzhiki	X	
	- Pulane ya Kushumele ya Nwaha	X	
	- Muvhigo wa Kushumele wa Kotara	X	
Ndaulo ya zwa Masheleni	- Zwitamennde zwa Masheleni zwa Nwaha zwa ha Masipala	X	
	- Mugaganyagwama wa ha Masipala	X	
	- Zwitamennde zwa Mugaganyagwama wa Tshifhinga tsha Vhukati	X	
	- Notsi dza Ndaela dza Vhufaragwama ha Lushaka	X	

BUGUTSHUMISWA YA PAIA: VHUFARAGWAMA HA VUNDU LA LIMPOPO

	- Muvhigo wa Vundu wa PFMA	X	

BUGUTSHUMISWA YA PAIA: VHUFARAGWAMA HA VUNDU LA LIMPOPO

Khethekanyo	Lushaka lwa lijwalo	Dzine dza wanala kha Webusaithi	Dzi wanala ho tou itwa khumbelo
	- Tshipitshi tsha mugaganyagwama	X	
	- Mbadelo na rasithi		X
	- Zwitamennde zwa mugaganyagwama na tzedzuluso ya mugaganyagwama na tshinyalelo	X	
	- Zwitamennde zwa Mbekanyamaitele ya Mugaganyagwama	X	
	- Notsi dza Maitele a Vundu	X	
	- Vhurumelwa kha zwa Masheleni	X	
Vhashumi	- Mbumbo ya Tshiimiswa	X	
	- Nomboro dza vhukwamani dza muhasho	X	
	- Fomo dza khumbelo ya mushumo		X
	- Mbekanyamaitele dza Muhasho	X	
	- Bugutshumiswa dza Matshimbidzele/Maitele		X
	- Muvhigo wa vhadzulapo.		X
	- Zwilinganyo zwa tshumelo.	X	
	- Thendelonzwiwa ya Ndisedzo ya Tshumelo.		X
	- Muvhigo wa maswamaswa		X
	- Ngavhela dza milayo ya Batho-Pele		X
	- Nyendedzi ya vhadzulapo		X

BUGUTSHUMISWA YA PAIA: VHUFARAGWAMA HA VUNDU LA LIMPOPO

	- Khungedzelo ya Mishumo	X	
	- Phirisela ya vhukati	X	
	- Mbekanyo ya Mishumo ya Muhasho	X	

BUGUTSHUMISWA YA PAIA: VHUFARAGWAMA HA VUNDU LA LIMPOPO

10. TSHUMELO DZINE DZA WANALA NGA MIRADO YA LUSHAKA U BVA KHA VHUFARAGWAMA HA VUNDU LA LIMPOPO NA NDILA INE DZA SWIKELWA NGAYO

NO.	TSHUMELO	NDILA YA U WANA TSWIKELO YA TSHUMELO
10.1	<p>Muhasho u netshedza tshumelo dzi tevhelaho kha nnyi na nnyi: -</p> <ul style="list-style-type: none"> ▪ Netshedzo ya bazari u ya nga thodea dza Muhasho dza mveledziso ya zwikili ▪ Zwikhala zwa mushumo ▪ Vhugudelamushumo/vhugudeli ha mushumoni kha thero dzine dza elana na Muhasho 	<ul style="list-style-type: none"> ▪ Khungedzelo kha webusaithi ya DPSA na kha gurandza dzapo ▪ U dzhenisa mafhungo kha webusaithi ya muhasho ya: www.limtreasury.gov.za ▪ Mbekanyamushumo ya vhu pfumbudzi; ▪ U netshedzwa ha fulo la tsivhudzo nga u nanga vhanetshedzi vha tshumelo nga vhanetshedzi vho nwaliswaho
10.2	<ul style="list-style-type: none"> ▪ U bvedza Mugaganyagwama wa Vundu ▪ U khwaṭhisedza netshedzo ya Bulethini ya zwa Ekonomi ya Kotara 	<ul style="list-style-type: none"> ▪ Nyandadzamafhungo; ▪ Mihasho ya vundu nga kha APP na pulane dzayo dza u renga dzine dza tshimbilelana na vhuḍifhinduleli hayo; ra ▪ U dzhenisa mafhungo kha webusaithi ya muhasho ya: :www.limtreasury.gov.za ▪ Zwo anadzwa kha mihasho yoṭhe ya vundu na u dzhenisa bulethini kha webusaithi ya muhasho. ▪ U dzhenisa mafhungo kha webusaithi ya muhasho ya: www.limtreasury.gov.za

<p>10.3</p>	<ul style="list-style-type: none"> ▪ Zwitamennde zwa Mugaganyagwama wa masipala (mivhigo ya 71) 	<p>Zwo dzheniswa kha webusaithi ya muhasho u itela nnyi na nnyi. U dzhenisa mafhungo kha webusaithi ya muhasho ya: www.limtreasury.gov.za</p>
<p>10.4</p>	<ul style="list-style-type: none"> ▪ U diñwalisa kha CSD hu tshi itelwa ya nnyi na nnyi kha khamphani dzavho dza u thendara ▪ U ñetshedzwa ha mafhungo nga ha Mufaramasheleni wa Vundu (Bannga ya Vundu) ▪ U anđadzwa ha khungedzelo ya thendara kha Liñwalo la u anđadza (nga vhege) ▪ Ndangulo ya Ndaka 	<ul style="list-style-type: none"> ▪ U tou ya <ul style="list-style-type: none"> ▪ Nga “inthanethe”: ▪ Nga luñingo ▪ Mafulo a sisteme dza u thendara ▪ Mafulo nga ha ndaulo ntswa dzine dza kwama maitete a u thendara ▪ Webusaithi ya Muhasho: www.limtreasury.gov.za ▪ Nga luñingo; ▪ Zwitamennde zwa Nyandzamazafungo; ▪ Webusaithi ya Muhasho www.limtreasury.gov.za ▪ Liñwalo la bulethini ya kha Inthanethe ▪ Vha thendari vho tholwaho vha anđadzwa kha bulithini na u dzheniswa kha webusaithi ya muhasho: www.limtreasury.gov.za ▪ Khungedzelo kha gurandza dzapo musi hu tshi vha na fandisi; ▪ U divhadza avho vha re na khonadzeo dza u vha vharengi nga luñingo nga tshifhinga tsha fandisi nga ha zwishumiswa zwo khetheaho, i.e. Zwishumiswa zwa mutakalo, kilasithendeleki, na zwiñwe

11. U SHELA MULENZHE HA NNYI NA NNYI KHA U SIKWA HA MBEKANYAMAITELE KANA U SHUMISWA HA MAANDA KANA U ITWA HA MISHUMO NGA VHUFARAGWAMA HA VUNDU HA LIMPOPO

Vhufaragwama ha vundu la Limpopo a si muhasho une wa disa tshumelo, zwenezwo, a hu na u shela mulenzhe/u didzhenisa nga nnyi na nnyi ho sedzwa u sikwa ha mbekanyamaitele dzi shumiswaho nga muhasho. Izwi zwi bveledza uri, mbekanyamaitele na ndaulo dzi themendelwe u bva kha Vhufaragwama ha Lushaka na kha Ofisi ya Mulangavundu vunduni.

Honeha, nnyi na nnyi u dovha u tutuwedzwa u swikisa makumedzwa a mveledziso ya Milayo ya Vhudifari kana u khwinisa vhuwe vhusimamilayo kana u imelelwa kha mafhungo mahe na mahe ane a kwama mafhungo a vhuwe a thero ya data. Nnyi na nnyi u dovha a tutuwedzwa u shela mulenzhe kha vhukwamamani na tshitshavha na kha nyambedzano na vhashelamulenzhe dzo dzudzanywaho nga vhashelamulenzhe vho fhambanaho sa izwi madzinginywa na makumedzwa a mirado ya tshitshavha a tshi dzhielwa ntha lwo dzhenelelaho nga tshifhinga tsha u thomiwa ha Ndaulo, Nyendedzi na Milayo ya Vhudifari.

12. U SHUMIWA HA MAFHUNGO A VHUWE

12.1 Ndivho ya u shumiwa

Ndivho ya u shumiwa ha mafhungo a vhuwe nga Vhufaragwama ha Vundu ha Limpopo ndi ya zwi tevhelaho: -

12.1.1 U khunyeledza kana u bveledza zwipikwa zwawo nga fhasi ha **PAIA** na

POPIA, nga u tangedza mbilahelo, nga u ita thodisiso dza mbilahelo na u ita tsedzuluso dza u tevhedzwa ha ndivho;

12.1.2 Ndaulo ya vhashumi na vhahumbeli vha mushumo;

12.1.3 U fara akhaunthu na dzirekhodo;

12.1.4 Maitete a u renga; na

12.1.5 U shumisana na vhuwe vhteamilayo, u fana na PFMA, Ndaulo dzi re nga fhasi hayo na Notsi dza Ndaela ya Vhufaragwama ha Lushaka

12.2 Thalutshedzo dza khethekanyo ya Thero ya Data na ya Khethekanyo ya Mafhungo ya mafhungo a elanaho nao

Khethekanyo ya Thero dza Data	Mafhungo a vhuṅe ane a nga Shumiwa
Muthu	Madzina na tshifani; zwidombedzwa zwa vhukwamani (nomboro ya vhukwamani(dza), nomboro ya fekisi, ḡiresi ya imeili); Ḋiresi ya vhudzulo, ḡiresi ya poswo kana ya bindu; tshiṭaluli tsho khetheaho/Nomboro ya Vhuṅe na vhukwamani ha tshiphiri.
Zwigwada zwi re na vhuḡifhinduleli, Muthu tshi mulayo/ zwiimiswa zwa nnyi na nnyi	Madzina a vhatu vhane vha fanela u kwamiwa; Dzina la Tshiimiswa tshi re Mulayoni; Ḋiresi ya Fhethu na ya Poswo; zwidombedzwa zwa vhukwamani (nomboro ya vhukwamani (dza), nomboro ya fekisi, ḡiresi ya imeili) Nomboro ya u Ḋiṅwalisa.
Vhashumi / Mirado/Mirado ya Komiti	Mbehu, u ḡihwala; tshiimo tsha zwa mbingano; murafho, miṅwaha, luambo, mafhungo a zwa pfunzo (ndalukanyo); mafhungo a zwa masheleni; ḡivhazwakale ya mushumo; nomborondaula; ḡiresi ya fhethu na ya poswo; zwidombedzwa zwa vhukwamani (nomboro ya (dza) vhukwamani, nomboro ya fekisi, ḡiresi ya imeili); rekhodo ya zwa vhutshinyi; mutakalo na mirado ya muṭa, zwa mishonga, lushaka, vhubvo kha zwa matshilisano na murafho, mutakalo muvhilini na muhumbuloni, vuholefhali, mafhungo a bayometiriki a muthu, ḡivhazwakale ya mushumo, u ḡiṅwalisa na madzangano a phurofeshinala na zwiko.

BUGUTSHUMISWA YA PAIA: VHUFARAGWAMA HA VUNDU LA LIMPOPO

Vhaṅetshedzi vha Tshumelo vha Khonthiraka	Madzina a vhathu vhane vha fanela u kwamiwa; dzina la tshiimiswa; dzina la vhalangi na vhashelamulenzhe, diresi ya fhethu na ya poswo khathihi na zwidombedzwa zwa vhukwamani (zwidombedzwa zwa vhukwamani), nomboro ya fekisi, diresi ya imeili); mafhungo a zwa masheleni; nomboro ya u diṅwalisa; maṅwalwa a zwa mulayo; mafhungo a elanaho na zwa muthelo; vhasaini vho tendelwaho, tshiimo tsha u maṅdafhadzwa ha vharema kha zwa ikonomi (B-BBEE), u diṅwalisa ha zwiimiswa, zwiṅrathedzhi zwa mabindu.
---	---

12.3 Vhaṭanganedzi kana khethekanyo dza vhaṭanganedzi vhane mafhungo a vhuṅe a nga swikiswa khavho

Khethekanyo ya mafhungo a vhuṅe	Vhaṭanganedzi kana Khethekanyo dza Vhaṭanganedzi
Nomboro ya vhuṅe na madzina, hu tshi itelwa u sedza arali muthu o kwamea kha zwa vhugevhenga	Tshumelo dza Mapholisa dza Afrika Tshipembe
Ndalukanyo, hu tshi itelwa u khwaṭhisedza ndalukanyo	Ndaulo ya Ndalukanyo ya Afrika Tshipembe
Divhazwakale ya tshikolodo na mbadelo, hu tshi itelwa mafhungo a tshikolodo	Birou dza Khiredithi nga khamphani ya Tsenguluso ya Ndangulo ya Mikhwa (MIE)
Vhudzulapo	Muno
Ṭhoḁisiso ya u ṭola	Zhendedzi la Tsireledzo ya Muvhuso (SSA)
U ḁiṅwalisa na u tevhedza mulayo ha khamphani	Databeisi ya Vhukati ya Vhaṅetshedzi vha tshumelo (CSD)
U ṭolwa ha vhaṅwaliswa vha kha Mishumo yo fhiraho	Khethekanyo ya Muhasho wa Ndangulo ya zwa Vhashumi ya (HRM)
U laulwa ha Phentsheni ya Vhashumi	Tshikwama tsha Masheleni a Phentsheni ya Muvhuso (GEPF)
U ṅwala na u dzudzanya Mafhungo a vhuṅe	Khethekanyo ya Ndaulo ya Mafhungo a Vhashumi vha Muhasho (HRM)
U laulwa ha tsireledzo ya Mafhungo a vhuṅe	Khethekanyo ya Ndaulo ya Dzirekhodo (RM)
U sikwa ha Akhaunthu ya Mushumisi	Khethekanyo ya Mafhungo a Vhudavhidzani ha Thekholodzhi (ICT)

12.4 U fhiriswa ho dzudzanywaho ha mafhungo a vhuṅe mikanoni

12.4.1 Vhufaragwama ha Vundu la Limpopo a ho ngo pulana u Pfukiswa ha Mafhungo a Vhuṅe kha maṅwe Mashango. Hone-ha arali ha nga vha na ṭhoḁea ya u pfukisa mafhungo a vhuṅe kha ḁinwe shango hu tshi itelwa dziṅwe ndivho dza zwa mulayo, muhasho u ḁo ita uri muṅwe na muṅwe ane wa fhirisela khae mafhungo zwi vhe zwi mulayoni, wa milayo i vhoḁhaho ya zwa muṭanganelwa kana thendelano i vhoḁhaho ine ya ṅetshedza maimo o linganaho a tsireledzo na, uri ṅendila a tende u fara

mafhungo a vhuṅe a muthu uyo nga ndila i fanaho yo tsireledzeaho sa izwi muhasho u tshi kombetshedzea u tevhedza mulayo wa **POPIA**.

12.4.2 U fhiriselwa huṅwe na huṅwe ha mafhungo a vhuṅe a tshi pfuka mukaṅo hu fanela u vha hu na thendelano ya thero ya data, fhedzi-ha, arali zwa bala u wana thendelano ya thero ya data, muhasho u ḁo fhirisela mafhungo a vhuṅe arali zwi tshi ḁo vhuedza thero ya data; hone-ha thero ya data i ḁo tea u ṅea thendelo arali zwi tshi ḁo konadzea lu pfadzaho u wana thendelo yo raloho.

12.5. Thalutshedzonyangaredzi ya Mafhungo a Maga a Tsireledzo ane a ḁo shumiswa nga dzangano li re na vhuḁifhinduleli ha u vhona uri hu vha na tshidzombe, u ffulufhedzea na u wanala ha mafhungo

12.5.1. Muhasho u ḁo bvela phanḁa na u thoma na u dzudza maga o teaho, a pfadzaho a thekhnikhala na a zwa dzangano nga u dzhia maga o teaho a thekhnikhala na a zwa dzangano hu u itela u thivhela ndozwo ya u tshinyadzwa ha kana u tshinyadza hu si ho mulayoni ha mafhungo a vhuṅe; na tswikelo i si ho mulayoni ya kana u shumiwa ha mafhungo a vhuṅe.

12.5.2 Muhasho wo dzhia maga a pfadzaho a u tevhedza maga oṅhe a pfadzaho kha u topola zwithu zwoṅhe zwa nga nḁa na zwi re nga ngomu zwi pfadzaho zwine zwa vhoneḁwa phanḁa uri zwi nga vhangā khombo kha mafhungo a vhuṅe ane wa vha nao kana ane wa vha na ndango nao, u bveledza na u tsireledza maga o teaho a u tsireledza kha izwo zwine zwa nga vhangā khombo zwo topolwaho; u dzulela u khwaṅhisedza uri maga a tsireledzo a khou shuma zwavhuḁi; na u vhona uri maga a tsireledzo a khou bvela phanḁa na u khwiniswa zwi tshi elana na zwivhangā zwiswa zwine zwa nga vhangā khombo kana u sa shuma zwavhuḁi ha maga a tsireledzo e a thoma u shumiswa.

12.5.3 Maṅwe maga o dzhiwaho nga muhasho a katela, Ndango ya Tswikelo; kha maṅwe a Ndango ya Tswikelo; Vhupinduleli ha Data; Maga a u ḁitsireledza; Vhulavhelesi ho Khwaṅhaho; vhukoni ha u Oditha na u Vhiga; Vhuvhulunga mafhungo o Kopiwaho; Thandululo ya u thivhela vairasi na Malware (Anti - virus na Anti-Malware); Fulo na u fhaṅuwa; khathihi na uri Thendelano dzi khunyeledzwa na Vhashumisi hu tshi itelwa u tevhedzwa.

13 U WANALA HA BUGUTSHUMISWA YA MAFHUNGO

13.1 Bugutshumiswa iyi ya mafhungo i wanala nga nyambo dzi tevhelaho-

13.1.1 English;

13.1.2 Sepedi

13.1.3 Afrikaans

13.1.4 Tshivenda

13.1.5 Xitsonga

13.2 Khophi ya bugutshumiswa iyi ya mafhungo kana nyandadzo yo khwiniswaho, i wanala nga ndila i tevhelaho-

13.2.1 kha www.limtreasury.gov.za, arali i hone, ya tshiimiswa tsha nnyi na nnyi;

13.2.2 kha ofisi khulwane ya tshiimiswa tsha nnyi na nnyi hu tshi itelwa u tolwa nga nnyi na nnyi nga tshifhinga tsho doweleaho tsha mushumo;

13.2.3 kha muthu muñwe na muñwe musi ho swikiswa khumbelo na musi ho tangedzwa mbadelo yo randelwaho i pfadzaho, na

13.2.4 kha mulangi wa Mafhungo musi yo humbelwa.

13.3 Mbadelo dza khophi ya Bugutshumiswa ya mafhungo, sa zwe ya buliswa zwone kha tshipidanyengedzedzwa tsha B tsha Ndaulo, dza bambiri liñwe na liñwe la A4 line la do itwa dzi do badelwa.

14 MBADELO DZO RANDELWAHO

14.1. Khethekanyo ya 22(1) ya **PAIA** i sumbedza uri mbadelo dza tswikelo ya rekhodo dza Mulangi dzine dza fanela u badelwa dzi fanela u tou randelwa. Mbadelo dzo randelwaho ndi dze dza sumbedziswa zwone kha tshitenwanyengedzedzwa tsha B, tsho nambatedzwaho.

14.2. Muhumbeli ane a khou humbela tswikelo ya rekhodo iñwe na iñwe a nga lavhelelwa u badela mbadelo, nga nnda ha musi o wana thendelo ya u sa badela, sa zwe zwa sumbedziswa zwone kha pharagirafu ya 14.3 na ya 14.4 i re afho fhasi.

14.3. Muhumbeli ha lavhelelwi u badela mbadelo ya tswikelo kha tshiimiswa tsha nnyi na nnyi arali a songo malwa kana u maliwa nahone a ane muholo wawe wa ñwaha, nga murahu ha musi ho no fhungudzwa masheleni o tendelaniwaho khao u fana na PAYE na UIF, u fhasi ha **R14 712** nga ñwaha; kana

- 14.4. O mala kana u malwa nahone muholo wawe na wa mufarisi wawe, nga murahu ha musu ho no fhungudzwa masheleni o tendelwaho khao, u fana na PAYE na UIF, u fhasi ha **R27 192** nga n'waha.

15. REKHODO DZINE DZA SA WANALE KANA DZI SO NGO VHUYAHO DZA VHA HONE

- 15.1. Vhahumbeli vha na p'fanelo ya u t'anganedza phindulo i kha tshivhumbeo tsha afidefithi kana khwa'xhisedzo hune rekhodo dza sa do kona u wanala lu p'fadzaho, fhedzi hune muhumbeli a nga vha o no wana tswikelo arali rekhodo ya hone yo kona u wanala.
- 15.2. Vhahumbeli vha dovha vha vha na p'fanelo dza u wana phindulo i kha tshivhumbeo tsha afidefithi kana khwa'xhisedzo hune rekhodo dzine dza khou to'odiwa dza si vhe hone.

16. U LATWA HA DZIREKHODO

- 16.1. Muofisiri wa Mafhungo u na maanda a u la'a lu re mulayoni rekhodo dzi'we u ya nga mulayo u wanalaho kha Tshumelo dza Vhulonda Rekhodo dza Lushaka.
- 16.2. Vhahumbeli vha do tsivhudzwa arali i'we ya rekhodo dzo la'tiwa i tshi elana na rekhodo dzo humbelwaho.
- 16.3. U ya nga khethekanyo ya 24(1) ya **POPIA**, Nga murahu ha u t'anganedza khumbelo ya thero ya data ine ya khou humbelwa Muofisiri wa Mafhungo a nga,
- 16.3.1. lulamisa kana u thutha mafhungo a vhu'ne a thero ya data yo farwaho kana ine ya vha nga fhasi ha ndango ane a si vhe a vhukuma, a sa elani, o d'alesaho, o fhelelwaho nga tshifhinga, a songo fhelelaho, ane a kanganyisa kana a songo waniwaho lwa mulayo; kana
- 16.3.2. a tshinyadza kana u thutha rekhodo kana mafhungo a vhu'ne a thero ya data ine Mulangi a vha a songo tsha tendelwa u a fara u ya nga khethekanyo ya 14 ya **POPIA**.

17. U KHWINISWA HA BUGUTSHUMISWA YA MAFHUNGO

Muhasho (LPT) arali zwo tea, u do, khwinisa na u anadza Bugupfarwa yawo ya Mafhungo
nwaha muñwe na muñwe.

Yo bviswa nga



Vho G.C. Pratt, CA (SA)
Thoho ya Muhasho na Mufarisa Muofisiri wa
Mafhungo

29 Nyendavhusiku 2021

Datumu

VHUFARAGWAMA HA VUNDU LA LIMPOPO

FOMO YA 2
KHUMBELO YA TSWIKELO YA MAFHUNGO
 [Ndaulo ya 7]

Kha vha dzhiele nzhele:

- Vhuṭanzi ha u ḡiḡivhadza vhu fanela u nambatedzwa nga muhumbeli.*
- Arali khumbelo dzo itelwa muṅwe muthu, vhuṭanzi ha thendelo iyi vhu fanela u nambatedzwa kha fomo iyi.*

Kha: Muofisiri wa mafhungo

Imeili:

.....

Fekisi:

.....

.....

Kha vha swaye nga "X"

Khumbelo yo itwa nga dzina ḵanga

Khumbelo yo itelwa muṅwe muthu

MAFHUNGO A VHUṆE (MAFHUNGO A MUTHU ENE MUṆE)

Madzina nga vhuḡalo						
Nomboro ya vhuṅe						
Vhuimo vhune khumbelo ya khou itwa ngaho (arali i khou itelwa muṅwe muthu)						
Ḋiresi ya Poswo						
Ḋiresi ya Tshiṭiraṭa						
Ḋiresi ya Imeili						
Nomboro ya luṭingo	Luṭingo (mushumoni)		Fekisi		Luṭing othendeleki	
Madzina nga vhuḡalo a muthu ane a khou itelwa khumbelo (arali zwi tshi mu kwama)						
Nomboro ya vhuṅe						
Ḋiresi ya Poswo						
Ḋiresi ya Tshiṭiraṭa						
Ḋiresi ya Imeili						
Nomboro dza luṭingo	Luṭingo (mushumoni)		Fekisi		Luṭing othendeleki	

BUGUTSHUMISWA YA PAIA: VHUFARAGWAMA HA VUNDU LA LIMPOPO

ZWIDDOMBEDZWA ZWA REKHODO YO HUMBELWAHO

Kha vha swikise zwidodombedzwa zwa rekhodo ine khumbelo ya tswikelo ya khou itelwa yone, hu tshi katelwa na nomborondauli arali vha tshi i divha, u itela uri rekhodo i kone u wanala. (Arali tshikhala tsho netshedzwaho tshi tshiŋuku, kha vha bvelephanḁa kha siaṭari la thungo vha li nambatedze kha fomo iyi. Masiaṭarinyengedzedzwa oṭhe a fanela u sainiwa.)

Ṭhalutshedzo ya rekhodo kana tshipiḁa tshi elanaho nayo	
Nomborondaula, arali i hone:	
Zwiṅwe zwidodombedzwa zwa rekhodo:	

LUSHAKA LWA REKHODO
(swayani bogisi lo teaho nga "X")

Rekhodo i kha tshivhumbeo tsho tou ṅwalwaho kana tsho gandiswaho	
Rekhodo yo vhumbeo nga zwifanyiso zwi vhone (izwi zwi katela zwinepe, dzisilaidi, vidio dzo rekhodiwaho, Zwifanyiso zwo bveledzwaho nga khomphyutha, zwiketshe, n.z)	
Rekhodo i na maipfi kana mafhungo o rekhodiwaho ane a kona u dovha a bveledzululwa nga miungo	
Rekhodo i farwa kha khomphyutha kana kha elekhiṭhironikhi, kana nga tshivhumbeo tshi vhaleaho nga mutshini	

FOMO YA TSWIKELO

(Kha vha swaye bogisi lo teaho nga "X")

Khophi yo gandiswaho ya rekhodo (hu tshi katelwa khophi dza zwifanyiso zwi vhone, mafhungo o ṅwalululwaho na o farwaho nga khomphyutha kana a re kha tshivhumbeo tsha elekhiṭhironikhi kana kha tshivhumbeo tshi vhaleaho nga khomphyutha)	
Mafhungo o ṅwalululwaho kana o gandiswaho a zwifanyiso zwi vhone (ane a katela zwifanyiso, dzisilaidi, vidio dzo rekhodiwaho, zwifanyiso zwo bveledzwaho nga khomphyutha, zwiketshe, nz)	
Ṭhirekhe dzo ṅwalululwaho dza miungo (maṅwalwa o ṅwalwaho kana o gandiswaho)	
Khophi ya rekhodo kha ḁiraivi ya fuḁeshi (hu tshi katelwa na zwifanyiso zwi vhone na ṭhirekhe dza miungo)	
Khophi ya rekhodo i re kha disiki yo tsitsikanaho (hu tshi katelwa na zwifanyiso zwi vhone na ṭhirekhe dza miungo)	

ṄDILA YA TSWIKELO

(Kha vha swaye bogisi la khumbelo nga "X")

BUGUTSHUMISWA YA PAIA: VHUFARAGWAMA HA VUNDU LA LIMPOPO

<p>U tšolwa ha rekhodo ya vhone kha dīresi yo ŋwaliswaho ya zwiimiswa zwa nnyi na nnyi/zwa phuraivethe (hu tshi katelwa u thetshesela maipfi o rekhodiwaho, mafhungo ane a nga dovha a bvedzululwa a vha mibvumo, kana mafhungo o farwaho kha khomphyutha kana a re kha tshivhumbeo tsha eļekhihironikhi kana a vhaleaho nga mutshini)</p>	
---	--

BUGUTSHUMISWA YA PAIA: VHUFARAGWAMA HA VUNDU LA LIMPOPO

Tshumelo dza poswo dza diresi ya poswo	
Tshumelo dza poswo dza diresi ya fhethu	
Tshumelo dza khorria dzi yaho kha diresi ya fhethu	
Fekisi ya mafhungo o tou nwalwaho kana a re kha tshivhumbeo tsho tou gandiswaho (hu tshi katelwa o tou nwalululwaho)	
Imeili ya mafhungo (hu tshi katelwa tshirekhe dza mibvumo (hune zwa konadzea)	
Luambo lu takalelwaho: <i>(kha vha dzhieze nzhele uri arali rekhodo i siho nga luambo lune vha i tshoda ngalwo, tshwikelo i do vha hone nga luambo lune rekhodo ya wanala ngalwo)</i>	

<p align="center">ZWIDODOMBEDZWA ZWA PFANELO DZINE DZA FANELA U TEVHEDZWA KANA U TSIRELEDZWA <i>Arali tshikhala tsho nekedzwaho tshi tshituku, vha humbelwa u bvela phanda kha linwe siatari nahone vha li nambatedze kha fomo iyi. Muhumbeli u fanela u saina masiatarinyengedzedzwa othe</i></p>	
Kha vha sumbedze uri ndi pfanelo ifhio ine ya fanela u shumiswa kana u tsireledzwa:	
Kha vha talutshedze uri ndi ngani rekhodo yo humbelwaho i tshi khou tshoda hu u itela u tsireledzwa ha pfanelo yo bulwaho afho ntha	

MBADELO	
a) Khumbelo ya tswikelo ya rekhodo, nga nnda ha rekhodo yo faraho mafhungo a vhuṅe a muthu ene muṅe, i do shumiwa fhedzi nga murahu ha musi mbadelo ya tshumelo yo no badelwa. b) Vha do divhadzwa nga ha mutengo u teaho u badelwa sa mutengo wa khumbelo. c) Mbadelo ya tswikelo ine ya fanela u badelwa u swikela rekhodo i bva kha tshivhumbeo tshine tswikelo ya khou tshodiwa ngayo khathihi na tshifhinga tshi pfadzaho tshine tsha do tshoda kha u tshoda na u dzudzanya rekhodo. d) Arali vha tshi do wela kha vho tendelwaho u sa badela mbadelo inwe na inwe, vha humbelwa uri vha bule mbuno dza u sa badela	
Mbuno	

BUGUTSHUMISWA YA PAIA: VHUFARAGWAMA HA VUNDU LA LIMPOPO

--	--

Vha do divhadzwa nga u tou n'wala arali khumbelo yavho yo tendiwa kana yo haniwa nahone arali yo tendiwa mbadelo dzi elanaho na khumbelo yavho, arali dzi hone. Vha humbelwa uri vha sumbedze ndila ine vha tama u davhidzanwa navho ngayo:

Diresi ya poswo	Fekisi	Vhudavhidzani ha Elekiθironikhi (Vha humbelwa u vhu bula)

Yo sainiwa nga la la 20

.....
Tsaino ya muhumbeli/ya muthu ane khumbelo ya khou itelwa ene

HU SHUMISWAHO NGA OFISI

Nomboro ndaula:	
Khumbelo yo t'anganedzwa nga: (Kha vha bule Vhuimo, Dzina na Tshifani tsha Muofisiri wa Mafhungo)	
Datumu ye ya t'anganedzwa ngayo:	
Mbadelo ya tswikelo:	
Diphosithi (arali i hone):	

.....
Tsaino ya Muofisiri wa Mafhungo

FOMO YA 4
U SWIKISWA HA KHUMBELO YA KHAṬHULULO YA NGA NGOMU
 [Ndaulo ya 9]

Nomboro ya Ndaulo.

MAFHUNGO A VHUNE

ZWIDODOMBEDZWA ZWA TSHIIMISWA TSHA NNYI NA NNYI						
Dzina la Tshimiswa tsha Nnyi na nnyi						
Dzina na Tshifani zwa Muofisiri wa mafhungo						
ZWIDODOMBEDZWA ZWA MUHUMBELI O SWIKISAHO KHUMBELO YA KHAṬHULULO YA NGA NGOMU						
Madzina nga vhudalo						
Nomboro ya Vhune						
Diresi ya poswo						
Nomboro ya Vhukwamani	Luṭingo (mushumoni)		Fekisi		Luṭin gokh walwa	
Naa khumbelo ya khaṭhululo ya nga ngomu yo itelwa muṭwe muthu?				Ee		Hai
Arali phindulo i “ee”kha vha bule vhuimo vhune khumbelo ya khaṭhululo ya nga ngomu ya khou itelwa ene: (<i>Vhuṭanzi ha vhuimo vhune khaṭhulo ya khou itelwa hone, arali vhu hone, vhu fanela u nambatedzwa</i>)						
ZWIDODOMBEDZWA ZWA MUTHU ANE KHUMBELO YA NGA NGOMU YA KHOU ITELWA ENE (<i>Arali i khou itwa nga nendila</i>)						
U haniwa ha khumbelo ya tswikelo						
Tsheo malugana na mbadelo dzo randelwaho u ya nga khethekanyo ya 22 ya Mulayo						
Tsheo malugana na u engedzwa ha tshifhinga tshine khumbelo ya fanela u shumiwa ngayo u ya nga khethekanyo ya 26(1) ya Mulayo						
Tsheo u ya nga Khethekanyo ya 29(3) ya u hanelwa tswikelo nga tshivhumbeo tshe muhumbeli a humbela ngatsho u ya nga Mulayo						
Tsheo ya u tendela khumbelo ya tswikelo						
MBUNO DZA KHUMBELO YA KHAṬHULULO (<i>Arali tshikhala tsho netshedzwaho tshi tshikuku, vha humbelwa uri vha bvele phanda kha siaṭari la thungo nahone vha li nambatedze kha fomo iyi. Masiṭarinyengedzedzwa oṭhe a fanela u sainiwa.</i>)						
Kha vha bule mbuno dze khumbelo ya khaṭhululo ya nga ngomu ya ḡitika ngayo						

BUGUTSHUMISWA YA PAIA: VHUFARAGWAMA HA VUNDU LA LIMPOPO

Kha vha bule mañwe mafhungo ane a nga elana muso ho sedzwa khumbelo ya khatululo	

Vha do divhadzwa nga u tou ñwala nga ha tsheo ya khumbelo ya khatululo yavho ya nga ngomu.
 Vha humbelwa u sumbedza ndila yavho ine vha khou toda divhadzo ngayo:

Diresi ya poswo	Fekisi	Vhudavhidzani ha Elekitironiki (Vha humbelwa u talusa)

Yo sainiwa nga la la 20

.....
 Tsaino ya Muhumbeli/Nendila

HU SHUMIWAHO NGA VHAOFISIRI

REKHODO DZA KHAṬHULULO YA NGA NGOMU DZA TSHIOFISI

Khumbelo ya khaṭhululo yo ṭanganedzwa nga (<i>kha vha bule vhuimo</i> , dzina na tshifani tsha muofisiri wa mafhungo)			
Datumu ye khumbelo ya ṭanganedzwa ngaḷo			
Khumbelo ya khaṭhululo i fheletshedzwaho nga mbuno dza muofisiri wa mafhungo na uri, hune zwa konadzea, zwidombedzwa zwa nendila muṅwe na muṅwe ane kana we rekhodo dzo swikiswaho nga muofisiri wa mafhungo dza kwama ene	Ee		
	Hai		
MVELELO YA KHAṬHULULO			
U haniwa ha khumbelo ya tswikelo. Yo khaṭhisedzwa?	Ee		Tsheo ntswa
	Hai		(<i>arali i songo khaṭhisedzwa</i>)
Mbadelo (keth 22). Yo khaṭhisedzwa	Ee		Tsheo ntswa
	Hai		(<i>arali i songo khaṭhisedzwa</i>)

BUGUTSHUMISWA YA PAIA: VHUFARAGWAMA HA VUNDU LA LIMPOPO

Muengedzo wa (Kheth 26(1)).Wo khwaṭhisedzwa?	Ee		Tsheo ntswa	
	Hai		(arali i songo khwaṭhisedzwa)	
Tshwikelo ya (Kheth 29(3)).Yo khwaṭhisedzwa?	Ee		Mihumbulo miswa (arali i songo khwaṭhisedzwa)	
	Hai			
Khumbelo ya tswikelo yo tendelwa. Yo khwaṭhisedzwa?	Ee		Mihumbulo miswa (arali i songo khwaṭhisedzwa)	
	Hai			

Yo sainiwa nga la la 20

.....
Vhulangi ho Fanelaho

TSHITENWANYENGEDZEDZWA TSHA B

[Mbadelo]

Mbadelo ho Sedzwa Zwiimiswa zwa Nnyi na nnyi

	Thalutshedzo	Mutengo
1.	Mbadelo ya khumbelo nga muhumbeli muñwe na muñwe	R100.00
2.	Fothokhophi ya bammbiri la muelo wa A4	R1.50 nga siaṭari kana tshipiḁa tshalo.
3.	Khophi yo gandiswaho ya siaṭari la A4	R1.50 nga siaṭari kana tshipiḁa tshalo.
4.	<p>Khophi i re kha tshivhumbeo tshi vhaleaho nga khomphyutha kha:</p> <p>(i) Fuleshiḁiraivi (i ḁo ḁiswa nga muhumbeli)</p> <p>(ii) Disiki yo tsitsikanaho</p> <ul style="list-style-type: none"> • Arali yo ṅetshedzwa nga muhumbeli • Arali yo ṅetshedzwa kha muhumbeli 	<p>R40.00</p> <p>R40.00</p> <p>R60.00</p>
5.	Khophi ya rekhodo ya u tou thetshesesa, nga muelo wa siaṭari liñwe na liñwe la A4	Tshumelo ine ya ḁo ṭoḁelwa muṅetshedzi wa tshumelo wa nḁa. Zwi ḁo bva kha mbadelo dzine dza ḁo ṭoḁiwa nga Muṅetshedzi wa tshumelo uyo
6.	Khophi ya zwifanyiso zwi vhonealaho	
7.	Khophi ya rekhodo ya u tou thetshesesa, nga muelo wa siaṭari liñwe na liñwe la A4	R24.00
8.	<p>Khophi ya rekhodo ya u tou thetshesesa, nga muelo wa siaṭari liñwe na liñwe la A4</p> <p>(i) Fuleshiḁiraivi (i ḁo ḁiswa nga muhumbeli)</p> <p>(ii) Disiki yo tsitsikanaho</p> <ul style="list-style-type: none"> • Arali yo ṅetshedzwa nga muhumbeli • Arali yo ṅetshedzwa kha muhumbeli 	<p>R40.00</p> <p>R40.00</p> <p>R60.00</p>
9.	<p>U ṭoḁa na u dzudzanya rekhodo hu tshi itelwa u bviswa hayo lwa awara iñwe na iñwe kana tshipiḁa tshayo, hu sa katelwi awara ya u thoma u ṭoḁa, hu ṭoḁea lu pfaḁzaho kha u ṭoḁa na u dzudzanya uhu.</p> <p>I songo fhira mutengo wo fhelelaho wa</p>	<p>R100.00</p> <p>R300.00</p>
10.	Diphosithi: Arali u ṭoḁa ho fhira awara dza 6	Tshararu tsha mutengo wa khumbelo iñwe na iñwe yo ṭanganyelwaho u ya nga zwiṭenwa zwa 2 u swika kha 8.
11.	U posa, nga imeili kana u rumela huñwe na huñwe nga elekhithironikhi	Mbadelo dza vhukuma, arali dzi hone.

Mbadelo ho Sedzwa Zwiimiswa zwa Phuraivethe

	Thalutshedzo	Mutengo
1.	Mbadelo ya khumbelo i badelwaho nga muhumbeli muñwe na muñwe	R140.00
2.	Fothokhophi/khophi yo gandiswaho nga kha bammberi litshena nga inki ntsuwa la muelo wa siaṭari la A4	R2.00 nga siaṭari kana tshipiḁa tshalo.
3.	Khophi yo gandiswaho ya siaṭari la A4	R2.00 nga siaṭari kana tshipiḁa tshalo.
4.	Khophi i re kha tshivhumbeo tshi vhaleaho nga khomphyutha kha: (i) Fuleshiḁiraivi (i ḁo ḁiswa nga muhumbeli) (ii) Disiki yo tsitsikanaho • Arali yo ṅetshedzwa nga muhumbeli • Arali yo ṅetshedzwa kha muhumbeli	R40.00 R40.00 R60.00
5.	Khophi ya zwifanyiso zwi vhonealaho nga muelo wa siaṭari liñwe na liñwe la A4	Tshumelo ine ya ḁo ṱoḁelwa muṅetshedzi wa tshumelo wa nṅḁa. Zwi ḁo bva kha mbadelo dzine dza ḁo ṱoḁiwa nga Muṅetshedzi wa tshumelo uyo.
6.	Khophi ya zwifanyiso zwi vhonealaho	
7.	Khophi ya rekhodo ya u tou thetshesesa, nga muelo wa siaṭari liñwe na liñwe la A4	R24.00
8.	Khophi ya rekhodo ya u thetshesesa kha: (i) Fuleshiḁiraivi (i ḁo ḁiswa nga muhumbeli) (ii) Disiki yo tsitsikanaho • Arali yo ṅetshedzwa nga muhumbeli • Arali yo ṅetshedzwa kha muhumbeli	R40.00 R40.00 R60.00
9.	U ṱoḁa na u dzudzanya rekhodo hu tshi itelwa u bviswa hayo lwa awara inwe na inwe kana tshipiḁa tshayo, hu sa katelwi awara ya u thoma u ṱoḁa, hu pfadzaho kha u ṱoḁa na u dzudzanya uhu. A zwi faneli u fhira mbadelo ya	R145.00 R435.00
10.	Diphosithi: Arali u ṱoḁa ho fhira awara dza 6	Tshararu tsha mutengo wa khumbelo inwe na inwe yo ṱanganyelweho u ya nga zwiteñwa zwa 2 u swika kha 8.
11.	U posa, nga imeili kana u rumela huñwe na huñwe nga elekhithironikhi	Mbadelo dza vhukuma, arali dzi hone.